



# DZIENNIK URZĘDOWY

## WOJEWÓDZTWA MAZOWIECKIEGO

---

Warszawa, dnia 26 maja 2021 r.

Poz. 4781

### ROZPORZĄDZENIE NR 16 WOJEWODY MAZOWIECKIEGO

z dnia 26 maja 2021 r.

**zmieniające rozporządzenie w sprawie zwalczania wysoce zjadliwej grypy ptaków (HPAI) na terenie powiatu żuromińskiego, mławskiego, plockiego, gostynińskiego, płońskiego, sierpeckiego, węgrowskiego, wyszkowskiego, ciechanowskiego, sokołowskiego, ostrowskiego, kozienickiego, przasnyskiego oraz siedleckiego**

Na podstawie art. 46 ust. 3 zdanie wstępne ustawy z dnia 11 marca 2004 r. o ochronie zdrowia zwierząt oraz zwalczaniu chorób zakaźnych zwierząt (Dz. U. z 2020 r. poz. 1421) oraz art. 4 pkt 55, art. 9 ust. 1 lit. a (ii) oraz art. 53-71 rozporządzenia Parlamentu Europejskiego i Rady (UE) 2016/429 z dnia 9 marca 2016 r. w sprawie przenośnych chorób zwierząt oraz zmieniające i uchylające niektóre akty w dziedzinie zdrowia zwierząt („Prawo o zdrowiu zwierząt”) (Dz. Urz. L. 84 UE. z 31.3.2016 r., str. 1, z późn. zm.), a także art. 2, 21, 22 ust. 4 i art. 24, 25, 27, 28, 29-35, 40, 42 - 44 oraz art. 46-51, rozporządzenia delegowanego Komisji (UE) 2020/687 z dnia 17 grudnia 2019 r. uzupełniającego rozporządzenie Parlamentu Europejskiego i Rady (UE) 2016/429 w odniesieniu do przepisów dotyczących zapobiegania niektórym chorobom umieszczonym w wykazie oraz ich zwalczania (Dz. Urz. L 174 z 3.6.2020 r., str. 64) zarządza się, co następuje:

**§ 1.** W rozporządzeniu nr 13 Wojewody Mazowieckiego z dnia 7 maja 2021 r. w sprawie zwalczania wysoce zjadliwej grypy ptaków (HPAI) na terenie powiatu żuromińskiego, mławskiego, plockiego, gostynińskiego, płońskiego, sierpeckiego, węgrowskiego, wyszkowskiego, ciechanowskiego, sokołowskiego, ostrowskiego, kozienickiego, przasnyskiego (Dz. Urz. Woj. Maz. poz. 4159 i 4543) wprowadza się następujące zmiany:

1) tytuł rozporządzenia otrzymuje brzmienie:

„w sprawie zwalczania wysoce zjadliwej grypy ptaków (HPAI) na terenie powiatu żuromińskiego, mławskiego, plockiego, gostynińskiego, płońskiego, sierpeckiego, węgrowskiego, ciechanowskiego, sokołowskiego, ostrowskiego, przasnyskiego, siedleckiego oraz makowskiego”;

2) § 2 otrzymuje brzmienie:

„§ 2. Za obszar zapowietrzony wysoce zjadliwą grypą ptaków (HPAI), zwany dalej „obszarem zapowietrzonym”, uznaje się teren obejmujący:

1) w powiecie żuromińskim:

- a) gminy Bieżeń, Kuczbork-Osada, Lubowidz, Lutocin, Żuromin, Siemiątkowo,
- b) miasto Bieżeń,
- c) miasto Żuromin;

2) w powiecie mławskim:

- a) gmina Radzanów,
- b) gmina Strzegowo,

- c) gmina Sześćsk,
  - d) gmina Wiśniewo,
  - e) w gminie Stupsk miejscowości: Żmijewo-Kuce, Olszewo-Grzymki, Olszewo-Borzymy, Żmijewo-Ponki, Żmijewo-Gaje, Żmijewo-Szawły, Wola-Kolonia, Wola Szydłowska, Wyszyny Kościelne,
  - f) w gminie Lipowiec Kościelny miejscowości: Łomia, Parcele Łomskie,
  - g) miasto Mława,
  - h) w gminie Szydłowo miejscowości: Szydłówek, Trzcianka, Szydłowo, Trzcianka-Kolonia, Marianowo, Pawłowo, Giednia;
- 3) w powiecie ciechanowskim:
- a) w gminie Grudusk miejscowości: Zakrzewo Małe, Zakrzewo Wielkie, Humięcino, Humięcino-Retki, Humięcino-Andrychy, Leśniewo Górne, Leśniewo Dolne, Dębowo, Polanka,
  - b) w gminie Regimin miejscowości: Jarluty Duże, Jarluty Małe, Zeńbok, Przybyszewo, Karniewo, Kozdroje, Szulmierz, Włodki, Włosty;
- 4) w powiecie plockim:
- a) w gminie Bielsk miejscowości: Gilino, Rudowo, Smolino, Leszczyn Księży, Leszczyn Szlachecki, Lubiejewo, Józinek, Kuchary-Jezewo, Ciachcin, Goślice, Ciachcin Nowy, Konary, Machcino, Drwały, Niszczycze-Pieńki, Kłobie,
  - b) w gminie Radzanowo miejscowości: Trębin, Męczenino;
- 5) w powiecie sierpeckim:
- a) w gminie Gozdowo miejscowości: Rogieniczki, Cetlin,
  - b) w gminie Zawidz miejscowości: Jaworowo-Lipa, Jaworowo-Kłódź, Jaworowo-Kolonia, Kosemin, Krajewice Duże, Krajewice Małe, Rekowo, Kęsice, Jezewo, Makomazy, Ostrowy, Orłowo, Majki Duże, Majki Małe,
  - c) w gminie Rościszewo miejscowości: Puszcza, Pianki, Rumunki-Stara Wieś, Rumunki-Chwały;
- 6) w powiecie gostyńskim w gminie Gostynin miejscowości: Kleniew, Sieraków, Marianów Sierakowski, Sierakówek, Lisica, Leśniewice, Anielin, Halinów, Nowa Wieś na zachód od drogi 1422W, Stanisławów Skrzański, Skrzany;
- 7) w powiecie płońskim w gminie Raciąż miejscowość Jezewo-Wesel;
- 8) w powiecie siedleckim:
- a) w gminie Paprotnia miejscowość Rzeszotków,
  - b) w gminie Suchożebry miejscowości: Brzozów, Nakory, Wola Suchożebrska na południe od drogi nr 696,
  - c) w gminie Mokobody miejscowości: Kisielany-Kuce, Kisielany-Żmichy, Niwiski, Niwiski-Kolonia, Wyłazy,
  - d) w gminie Siedlce miejscowości Chodów, Opole-Świerczyna, Ostrówek, Żytnia;
- 9) w powiecie makowskim:
- a) w gminie Płoniawy-Bramura miejscowości: Nowy Podoś, Stary Podoś, Zawady Dworskie, Zawady Huta,
  - b) w gminie Krasnosielc miejscowości: Krasnosielc Leśny, Sulicha, Wola-Józefowo, Wola Włociańska.”;

## 3) § 3 otrzymuje brzmienie:

„§ 3. Za obszar zagrożony wystąpieniem wysoce zjadliwą grypą ptaków (HPAI), zwany dalej „obszarem zagrożonym”, uznaje się teren obejmujący:

- 1) w powiecie mławskim:
  - a) w gminie Lipowiec Kościelny miejscowości: Niegocin, Zawady, Rumoka, Dobra Wola, Krępa, Turza Mała, Lewiczyn, Borowe, Cegielnia Lewicka, Wola Kęczewska, Turza Wielka, Lipowiec Kościelny, Kęczewo, Józefowo,
  - b) w gminie Stupsk miejscowości: Sułkowo-Kolonia, Budy Bolewskie, Krośnice, Bolewo, Strzałkowo, Pieńpole, Dunaj, Morawy, Konopki, Rosochy, Zdroje, Stupsk, Jeże, Żmijewo Kościelne, Żmijewo-Trojany, Dąbek, Olszewo-Bołaki,
  - c) w gminie Szydłowo miejscowości: Giednia, Młodynin, Nosarzewo Borowe, Nosarzewo Polne, Tyszki-Bregendy, Kluszewo, Kozły-Janowo, Korzybie, Nowa Wieś, Nowe Nosarzewo, Nowe Piegłowo, Piegłowo-Kolonia, Piegłowo-Wieś, Stara Sławogóra, Nowa Sławogóra, Nieradowo, Dębsk, Wola Dębska, Budy Garlińskie, Zalesie, Krzywonoś, Garlino, Dębiny,
  - d) w gminie Wieczfnia Kościelna miejscowości: Uniszki Cegielnia, Uniszki Gumowskie, Windyki, Uniszki Zawadzkie, Michalinowo, Bąki, Kuklin, Wieczfnia-Kolonia, Pogorzel, Wieczfnia Kościelna, Kulany, Peplowo, Bonisław, Peplówek, Grzybowo,
- 2) w powiecie płońskim:
  - a) w gminie Raciąż miejscowości: Bielany, Bogucin, Budy Kraszewskie, Charzyny, Chyczewo, Cieciersk, Cwiersk, Dobrska-Kolonia, Dobrska-Włóściany, Draminek, Drozdowo, Druchowo, Folwark-Raciąż, Grzybowo, Kaczorowy, Kiełbowo, Kiniki, Kocięcin Brodowy, Kocięcin-Tworki, Kodłutowo, Kossobudy, Koziebrody, Kozolin, Krajkowo, Krajkowo-Budki, Kraszewo Podborne, Kraszewo-Czubaki, Kraszewo-Falki, Kraszewo-Gaczuły, Kraszewo-Rory, Kraszewo-Sławęcín, Kraśniewo, Kruszenica, Lipa, Łempinek, Łempino, Malewo, Mała Wieś, Młody Niedróż, Nowe Gralewo, Nowe Młodochowo, Nowy Komunin, Pęsy, Pólka-Raciąż, Sierakowo, Sikory, Stare Gralewo, Stare Młodochowo, Stary Komunin, Stary Niedróż, Strożęcín, Szapsk, Szczepkowo, Unieck, Wępiły, Witkowo, Zdunówek, Złotopole, Żukowo-Strusie, Żukowo-Wawrzonki, Żychowo,
  - b) miasto Raciąż;
- 3) w powiecie sierpeckim:
  - a) w gminie Rościszewo miejscowości: Komorowo, Kownatka, Kuski, Rościszewo, Nowe Rościszewo, Zamość, Polik, Lipniki, Rzeszotary-Pszczelce, Rzeszotary-Chwały, Rzeszotary-Gortaty, Rzeszotary-Zawady, Września, Ostrów, Rzeszotary-Stara Wieś, Stopin, Borowo, Topiąca, Łukomie-Kolonia, Bryski, Babiec-Wieczanki, Łukomie, Babiec Rżały, Babiec Piaseczny, Nowy Zamość, Śniedzanowo,
  - b) w gminie Gozdowo miejscowości: Głuchowo, Lisewo Małe, Lisewo Duże, Kozice Smorzewo, Kuniewo, Ostrowy, Wilkowo, Kurówko, Antoniewo, Kolonia-Przybyszewo, Kowalewo-Skorupki, Kowalewo-Boguszyce, Kowalewo Podborne, Białuty, Węgrzynowo, Zbójno, Rogienice, Lelice, Miodusy, Reczewo, Bombalice, Bonisław, Łysakowo, Bronoszewice, Stradzewo, Kurowo, Lisice-Folwark, Rękawczyn, Rempin, Gozdowo, Czarnominek, Gnaty, Golejewo, Czachowo, Dziegielewo, Kolczyn, Zakrzewko, Czachorowo, Rycharcice,
  - c) w gminie Zawidz miejscowości: Skoczkowo, Zgagowo-Wieś, Zawidz Kościelny, Zawidz Mały, Żabowo, Jaworowo-Jastrzębie, Budy Piaseczne, Budy Milewskie, Wola Grąbiecka, Młotkowo-Kolonia, Młotkowo-Wieś, Żytowo, Nowe Zgagowo, Grabowo, Stropkowo, Szumanie, Szumanie-Pustoły, Osiek, Chabowo-Świniary, Gołocin, Grąbiec, Gutowo-Górki, Gutowo-Stradzyno, Kosmaczewo, Mańkowo, Milewo, Milewko, Osiek Piaseczny, Osiek-Włostybory, Petrykozy, Słupia, Zalesie, Nowe Kowalewo, Stare Chabowo,
  - d) gmina Szczutowo,

- e) w gminie Sierpc miejscowości: Szczepanki, Białyszewo-Towarzystwo, Białyszewo, Goleszyn, Dębowo, Białoskóry, Susk Nowy, Kręckowo, Wilczogóra, Warzyn Kmiecy, Warzyn-Skóry, Susk, Gorzewo, Grodkowo-Zawisze, Grodkowo-Włóki, Białe Błoto, Borkowo Kościelne, Borkowo Wielkie, Mieszaki, Kisielewo, Dziembakowo,
  - f) w gminie Mochowo miejscowości: Łukoszyn, Łukoszyno-Biki, Bendorzyn, Bożewo Nowe, Grodnia, Cieślin, Obręb, Bożewo, Lisice Nowe, Dobrzenice Duże, Dobrzenice Małe, Sulkowo-Bariany, Załszyn, Mochowo-Parcelle, Mochowo, Mochowo Nowe, Żabiki, Myszki, Żółtowo, Żuki, Zglenice Małe, Romatowo, Zglenice Duże;
- 4) w powiecie ciechanowskim:
- a) w gminie Grudusk miejscowości: Borzuchowo-Daćbogi, Purzyce-Rozwory, Grudusk, Grudusk-Brzozowo, Purzyce-Pomiany, Sokołowo, Łysakowo, Strzelnia, Pszczółki Górne, Przywilcz, Humięcino-Koski, Humięcino-Klary, Nieborzyn, Stryjewo Wielkie, Mierzanowo, Mierzanowo-Kolonia, Pszczółki-Czubaki, Pszczółki-Szerszenie, Sokólnik, Stryjewo Małe, Kołaki Wielkie, Wiśniewo, Wiksin, Rąbież Gruduski, Żarnowo, Purzyce-Trojany,
  - b) w gminie Regimin miejscowości: Kalisz, Trzcianka, Targonie, Grzybowo, Lekowo, Regimin, Pawłowo, Lekówiec, Kliczki, Klice, Mościce, Kałki, Pniewo Wielkie, Pniewo-Czeruchy, Bogdanka, Klin, Korczyn, Stawy, Włodki, Włosty, Pawłówko, Koziczyn, Kozicznynek, Lipa, Radomka,
  - c) w gminie Ciechanów miejscowości: Modła, Modelka, Rydzewo, Wólka Rydzewska, Julianowo, Nowa Wieś, Baraki Chotumskie, Wola Pawłowska, Chruszczewo, Kargoszyn, Ropele, Niestum, Prążewo, Grędzice, Mieszki Wielkie, Mieszki-Różki, Sokołówek, Nużewko, Nużewo, Kownaty Żędowe, Niechodzin, Rykaczewo, Gumowo, Kanigówek, Gołoty, Chotum, Baby, Ujazdowo, Bardonki, Józefowo, Kownaty Wojnowe, Krzyże, Kukleńszczyzna, Maliniak, Mieszki-Atle, Mieszki-Bardony, Rajmundowo, Romanowo, Gąski, Gorysze, Rutki-Begny, Rutki-Marszewice, Rutki-Borki, Rutki-Głowice, Ujazdówek, Pęchcin, Borzymy, Krupy, Rutki-Bronisze, Rutki-Lenki, Szczepanki,
  - d) miasto Ciechanów,
  - e) w gminie Głinojeck miejscowości: Dukt, Zygmuntowo, Żeleźnia, Juliszewo, Kamionka, Kowalewko, Krusz, Szyjki, Sulerzyż, Ościłowo, Rumoka, Brody Młockie, Budy Rumockie, Budzianka, Działy, Grądy, Nowopole, Rumoka-Kolonia, Rumoka-Teoniga, Rumoka-Uciekaje,
  - f) w gminie Opinogóra Górna miejscowości: Władysławowo, Chrzanówek, Chrzanowo, Wierzbowo, Wola Wierzbowska, Kołaki-Kwasy, Janowięta, Kołaki-Budzyno, Kołaki-Morgi, Rąbież, Dzbonie, Kotermań, Przedwojewo, Jałowa Wieś, Bacze, Opinogóra Dolna, Kały;
- 5) w gminie Ojrzeń miejscowości: Skarżynek, Kraszewo, Bronisławie, Trzpioły, Kownaty-Borowe, Grabówiec, Lipówiec, Rzeszotko, Gostomin, Młock, Bronisławie-Łabędy, Budy Kownackie, Kraków, Kraszewo-Kolonia, Leśniczówka Kraszewo, Nowe Rzeszotko, Nowy Grabówiec, Stary Grabówiec;
- 6) w powiecie płockim:
- a) w gminie Bielsk miejscowości: Bielsk, Bolechowice, Cekanowo, Dębsk, Giżyno, Jączewo, Kędzierzyn, Machcinko, Niszczyce, Sękowo, Śmiłowo, Tłubice, Zakrzewo, Zągoty, Żukowo, Szewce, Ułtowo, Dziedzice, Kleniewo, Jaroszewo Biskupie, Jaroszewo-Wieś, Zagroba, Tchórz, Strusino, Pęszyno, Umienino, Umienino-Łubki,
  - b) w gminie Stara Biała miejscowości: Biała, Bronowo Kmiece, Bronowo-Zalesie, Dziarnowo, Kamionki, Kowalewko, Kruszczewo, Miłodród, Nowe Bronowo, Nowe Draganie, Nowe Trzepowo, Ogorzelice, Srebrna, Stara Biała, Stare Draganie, Włoczewo, Nowe Proboszczewice, Stare Proboszczewice, Trzebuń,
  - c) w gminie Brudzeń Duży miejscowości: Karwosieki-Cholewice, Karwosieki-Noskowice, Łukoszyno-Borki, Nowe Karwosieki, Parzeń, Sikórz, Suchodół,
  - d) w gminie Drobin miejscowości: Siemienie, Łęg Kościelny, Łęg Probstwo, Kozłówko, Mlice-Kostery, Psary, Mokrzak, Krajkowo, Chudzynek, Chudzyno, Brzechowo, Cieszewko, Cieszewo, Mogielnica, Stanisławowo, Nowa Wieś, Dobrosielice Pierwsze, Dobrosielice Drugie, Wilkęsy, Świerczyn, Dziewanowo, Brelki, Kowalewo,

- e) w gminie Staroźreby miejscowości: Przekiszewo, Przekiszewo-Kolonia, Mieczyno, Sędek, Staroźreby, Nowe Staroźreby, Dąbrusk, Stoplin, Mrówczewo, Aleksandrowo, Mikołajewo, Smardzewo, Teodorowo, Opatowiec, Słomkowo, Przedpełce, Staroźreby-Hektary,
  - f) w gminie Radzanowo miejscowości: Czerniewo, Śniegocin, Ciólkowo, Ciólkówko, Woźniki-Paklewy, Woźniki, Wólka, Radzanowo, Radzanowo-Dębniaki, Szczytno, Radzanowo-Lasocin, Białkowo, Chomętowo, Wodzymin, Ślepkowo Królewskie, Ślepkowo Szlacheckie, Juryszewo, Dźwierzno, Rogozino, Brochocinek, Stróżewko, Brochocin, Stare Boryszewo, Nowe Boryszewo, Kostrogaj, Chełstowo, Kosino, Łoniewo,
  - g) w gminie Słupno miejscowości: Stare Gulczewo, Mirosław, Nowe Gulczewo,
  - h) w gminie Bulkowo miejscowość Sochocino-Praga,
  - i) miasto Płock w części leżącej na północ od DK 62 do ronda Wojska Polskiego, od ronda Wojska Polskiego na północ od DW 559;
- 7) w powiecie węgrowskim:
- a) w gminie Sadowne miejscowości: Złotki, Kolonia Złotki,
  - b) w gminie Grębków miejscowość Aleksandrówka;
- 8) w powiecie ostrowskim:
- a) w gminie Zaręby Kościelne miejscowości: Kańkowo-Piecki, Stara Złotoria, Nowa Złotoria, Niemiry, Gaczkowo, Rawy-Gaczkowo, Nienały-Szymany, Nienały-Brewki, Kosuty, Zaręby Kościelne, Skłody-Stachy, Skłody Średnie, Grabowo, Zaręby Leśne, Kępiste-Borowe, Rostki-Daćbogi, Chmielewo, Świerże-Kończany, Skłody-Piotrowice, Budziszewo, Świerże-Zielone, Świerże-Panki, Świerże-Kielcze, Pętkowo Wielkie, Gąsiorowo, Zgleczewo Panieńskie, Zgleczewo Szlacheckie, Zakrzewo Wielkie, Zakrzewo-Kopijki, Pułazie, Uścianek Wielki, Kietlanka,
  - b) w gminie Małkinia Górna miejscowości: Poniatowo, Grądy, Treblinka, Prostyń, Kielczew, Borowe, Boreczek, Małkinia Mała-Przewóz, Małkinia Dolna, Błędnica, Daniłowka Pierwsza, Daniłowka Druga, Daniłowo, Daniłowo-Parcele, Orlo, Niegowiec, Żachy-Pawły, Sumiężne, Głina, Klukowo, Małkinia Górna, Zawisty Nadbużne, Zawisty Dziki, Zawisty Podleśne, Rostki-Piotrowice, Podgórze-Gazdy, Rostki Wielkie, Małkinia Górna, Kańkowo,
  - c) w gminie Ostrów Mazowiecka miejscowość Nieszków,
  - d) w gminie Szczawin miejscowości: Zakrzewo-Słomy, Zuzela, Godlewo Wielkie, Godlewo-Warsze, Opatowina, Godlewo-Mierniki, Godlewo-Milewek, Strękowo Nieczykowskie, Strękowo, Kałęczyn, Ołtarze-Gołacze, Łęg Nurski, Nur, Żebry-Laskowiec,
  - e) w gminie Andrzejewo miejscowości: Dąbrowa, Kuleszki-Nienały, Gołębie-Leśniewo, Nowa Ruskołęka, Olszewo-Cechny, Godlewo-Gorzejewo, Mianowo, Pieńki-Sobótki, Jabłonowo-Kłacze, Pieńki Wielkie, Żelazy-Brokowo,
  - f) w gminie Szulborze Wielkie miejscowości: Świerże-Leśniewek, Leśniewo, Grędzice, Mianówek, Szulborze-Koty, Szulborze Wielkie, Gostkowo, Helenowo, Gumowo-Dobki, Brulino-Lipskie, Janczewo Wielkie, Godlewo-Gudosze, Uścianek-Dębiana, Słup, Słup-Kolonia, Janczewo-Sukmanki, Smolewo-Parcele, Zakrzewo-Zalesie, Smolewo-Wieś;
- 9) w powiecie sokołowskim:
- a) w gminie Ceranów miejscowości: Rytele-Olechny, Wszebory, Długie Grodzieckie, Długie Grzymki, Wólka Rytelska, Noski, Garnek, Przewóz Nurski, Adolfów, Długie Kamieńskie, Pustelnik, Ceranów, Rytele Suche, Rytele-Wszołki, Wola Nadbużna,
  - b) w gminie Kosów Lacki miejscowości: Jakubiki, Wólka Dolna, Wólka Okrąglik, Krupy, Tosie, Albinów, Guty, Rytele Święckie i Bojary,
  - c) w gminie Bielany miejscowości: Bielany-Jarosławy, Bielany-Wąsy, Bielany-Żyłaki, Błonie Duże, Błonie Małe, Dmochy-Rętki, Dmochy-Rogale, Kowiesy, Kożuchów, Kożuchówek, Patrykozy, Patrykozy-Kolonia, Ruciany, Ruda-Kolonia, Wyszomierz,

- d) w gminie Repki miejscowości: Kobylany Górne, Kobylany-Skorupki, Ostrówek, Skwierczyn-Dwór, Skwierczyn-Wieś, Smuniew, Włodki, Wyróżęby-Konaty, Wyróżęby-Podawce, Zawady;
- 10) w powiecie przasnyskim:
- a) w gminie Czernice Borowe miejscowości: Zembrzus Wielki, Żebry – Kordy, Żebry - Idźki, Czernice Borowe, Nowe Czernice, Kuskowo, Jabłonowo, Dzielin, Chrostowo-Zalesie, Chrostowo Wielkie, Wyderka, Kownaty, Szczepanki,
- b) w gminie Przasnysz miejscowości: Fijałkowo, Helenowo Stare, Helenowo Nowe, Józefowo;
- 11) w powiecie gostynińskim:
- a) w gminie gostynin miejscowości: Baby Dolne, Baby Górne, Belno, Bielawy, Bierzewice, Bolesławów, Budy Kozickie, Choinek, Feliksów, Gašno, Huta Zaborowska, Jastrzębia, Jaworek, Kiełpieniec, Kozice, Legarda, Lipa, Łokietnica, Mniszek, Mysłownia Nowa, Nagodów, Niecki, Nowa Wieś – na wschód od drogi 1422 W, Nowy Zaborów, Osada, Osiny, Podgórze, Polesie, Pomarzancki, Rogożewek, Rumunki, Rusków, Rybne, Sałki, Skoki, Sokołów, Solec, Stary Zaborów, Strzałki, Wrząca, Zieleniec, Zwoleń,
- b) miasto Gostynin,
- c) w gminie Szczawin Kościelny miejscowości: Białka, Budy Kaleńskie, Budki Suserskie, Helenów Trębski, Jesionka, Józefków, Kaleń, Krzymów, Lubieniek, Misiadla, Modrzew, Mościska, Osowia, Stefanów Suserski, Swoboda, Szczawin Kościelny, Przychód, Trębki, Tuliska, Witoldów, Wola Trębska-Parcel, Wola Trębska, Helenów Pierwszy, Helenów Drugi,
- d) w gminie Łąck miejscowości: Kościuszków, Władysławów, Korzeń Rządowy, Antoninów;
- 12) w powiecie siedleckim:
- 13) w gminie Siedlce miejscowości: Błogoszcz, Golice, Golice Kolonia, Grabianów, Grabianów-Kolonia, Jagodnia, Nowe Iganie, Nowe Opole, Pruszynek, Purzec, Rakowiec, Stare Iganie, Stare Opole, Strzała, Topórek, Wołyńce-Kolonia, Wólka Leśna, Żabokliki, Żabokliki-Kolonia, Żelków-Kolonia;
- 14) miasto Siedlce;
- 15) w gminie Suchożebry miejscowości: Borki Siedleckie, Kopcie, Kownaciska, Krynica, Krześlin, Krześlinek, Podniešno, Przygody, Sosna-Kicki, Sosna-Korabie, Sosna-Kozółki, Sosna-Trojanki, Stany Duże, Stany Małe, Suchożebry, Wola Suchożebrska na północ od drogi 696;
- 16) w gminie Mordy miejscowości: Czepielin, Czepielin-Kolonia, Czołomyje, Doliwo, Ogrodniki, Olędy;
- 17) w gminie Paprotnia miejscowości: Czarnoty, Grabowiec, Hołubla, Kaliski, Kobylany Kozy, Krynki, Nasiłów, Paprotnia, Pluty, Podawce, Skwierczyn Lacki, Stasin, Strusy, Uziębły;
- 18) w gminie Skórzec miejscowości: Boroszków, Dąbrówka-Niwka, Dąbrówka-Wyłazy, Stara Dąbrówka, Teodorów, Żelków;
- 19) w gminie Kotuń miejscowości: Broszków, Czarnowąż, Cisie-Zagrudzie, Gręzów, Kotuń, Nowa Dąbrówka, Pieróg, Polaki na wschód od drogi łączącej miejscowość Józefin i Polaki a następnie na wschód od drogi łączącej miejscowość Polaki i Czarnowąż, Tymianka;
- 20) w gminie Mokobody miejscowości: Bale, Jeruzale, Kapuściaki, Mokobody, Mokobody-Kolonia, Osiny Dolne, Osiny Górne, Wesoła, Wola Żukowska, Zaliwie-Brzozówka, Zaliwie-Szpinki, Zaliwie-Piegawki, Ziomaki, Żuków;
- 14) w powiecie makowskim:
- a) w gminie Płoniawy-Bramura miejscowości: Bobino-Grzybki, Bobino Wielkie, Chodkowo-Biernaty, Chodkowo-Kuchny, Chodkowo-Załogi, Chodkowo Wielkie, Choszczewka, Dłutkowo, Gołoniwy, Jaciążek, Kalinowiec, Kobylinek, Kobylin, Krzyżewo Borowe, Krzyżewo Nadrzeczne, Łęgi, Nowa Zblichka, Nowe Płoniawy, Nowa Retka, Obłudzin, Popielarka, Płoniawy-Bramura, Płoniawy-Kolonia, Prace, Rogowo, Retka, Suche, Stare Zacisze, Stara Zblichka, Szlasy Bure, Szlasy-Łozino, Węgrzynówek,

- b) w gminie Krasnosielc miejscowości: Amelin, Bagienice-Folwark, Bagienice Szlacheckie, Biernaty, Chłopia Łąka, Drażdżewo Małe, Grądy, Krasnosielc, Łazy, Niesułowo-Huta, Nowy Krasnosielc, Nowy Sielc, Pienice, Podnierzówka, Przytuły, Raki, Wymysły,
- c) w gminie Sypniewo miejscowości: Biedrzyce-Kozie Głowy, Biedrzyce-Stara Wieś, Boruty, Chojnowo, Gąsewo Poduchowne, Kolonia Sławkowo, Kolonia Sypniewo, Majki-Tykiewki, Nowe Gąsewo, Nowy Szczeglin, Szczeglin Poduchowny, Olki, Poświętne, Rawy, Rzechowo-Gać, Rzechowo Wielkie, Rzechówek, Zamość, Zalesie,
- d) w gminie Czerwonka miejscowości: Budzyno-Lipniki, Cieciorzki Szlacheckie, Cieciorzki Włociańskie, Dąbrówka, Guty Duże, Guty Małe, Kałęczyn, Krzyżewo-Jurki, Krzyżewo-Marki, Nowe Zacisze.”;

4) § 11 otrzymuje brzmienie:

„§ 11.1. Na obszarze zapowietrzonym w miejscowościach wymienionych w ust. 5 nakazuje się ubój lub uśmiercanie przewencyjne w obrębie zakładu, drobiu utrzymywanego w zakładach komercyjnych.

2. Uśmiercanie przewencyjne drobiu utrzymywanego w obrębie zakładu należy przeprowadzić pod nadzorem właściwego miejscowo powiatowego lekarza weterynarii i w taki sposób, aby uniknąć jakiegokolwiek ryzyka rozprzestrzenienia się wysoce zjadliwej grypy ptaków w trakcie uśmiercania zwierząt i po ich uśmierceniu.

3. W przypadku uśmiercania przewencyjnego właściwy miejscowo powiatowy lekarz weterynarii nadzoruje zapewnienie zgodności transportu ciał lub części ciał drobiu, o którym mowa w ust. 1 z przepisami rozporządzenia (WE) nr 1069/2009.

4. Na obszarze zapowietrzonym w miejscowościach wymienionych w ust. 5 zakazuje się utrzymywania ptaków w zakładach niekomercyjnych.

5. Miejscowości, o których mowa w ust. 1, obejmują:

1) w powiecie żuromińskim:

- a) w gminie Lubowidz miejscowości: Obórki, Zatorowizna, Mleczówka, Kipichy, Ruda, Galumin, Przerodki, Wylazłowo, Wronka, Suchy Grunt, Obórki, Płociczno,
- b) w gminie Kuczbork miejscowości: Bagienice Duże, Bagienice Nowe, Bagienice Małe, Szronka, Łązek, Krzywki-Bratki,
- c) w gminie Siemiątkowo miejscowości: Pijawnia, Stare Budy Osieckie, Nowe Budy Osieckie, Budy Koziebrodzkie, Karolinowo, Osowa, Gutkowo, Wola Łaszewska,
- d) w gminie Lutocin miejscowości: Felcyn, Elżbiecin,
- e) w gminie Biezuń miejscowości: Mak, Adamowo;

2) w powiecie mławskim:

- a) w gminie Strzegowo miejscowości: Unikowo, Budy Wolińskie, Budy Giżyńskie, Giżyn, Giżynek, Stara Maryśka, Chądziny-Kuski,
- b) w gminie Szreńsk miejscowości: Krzywki-Piaski, Grądek,
- c) ulica Krajewo w mieście Mława,
- d) w gminie Lipowiec Kościelny miejscowości: Łomia, Parcele Łomskie, Cegielnia Lewicka,
- e) w gminie Szydłowo miejscowości: Szydłowo, Pawłowo, Marianowo, Giednia,
- f) w gminie Stupsk miejscowości: Kolonia-Wola Szydłowska, Wyszyny Kościelne, Sułkowo-Kolonia;

3) w powiecie sierpeckim:

- a) w gminie Zawidz miejscowości: Jaworowo-Kłódź, Jaworowo-Kolonia, Kosemin, Krajewice Duże, Krajewice Małe, Rekowo, Kęsice, Jeżewo, Makomazy, Ostrowy, Orłowo, Majki Duże, Majki Małe,
- b) w gminie Rościszewo miejscowości: Puszcza, Pianki, Rumunki-Stara Wieś,
- c) w gminie Gozdowo miejscowości: Rogieniczki, Cetlin;

- 4) w powiecie gostynińskim w gminie Gostynin miejscowości: Kleniew, Sieraków, Marianów Sierakowski, Sierakówek, Lisica, Leśniewice, Anielin, Halinów, Nowa Wieś na zachód od drogi 1422W, Stanisławów Skrzański, Skrzany;
  - 5) w powiecie płockim:
    - a) w gminie Bielsk miejscowości: Gilino, Rudowo, Smolino, Leszczyn Księży, Leszczyn Szlachecki, Lubiejewo, Józinek, Kuchary-Jeżewo, Ciachcin, Goślice, Ciachcin Nowy, Konary, Machcino, Drwały, Niszczyce-Pieńki, Kłobie,
    - b) w gminie Radzanowo miejscowości: Trębin, Męczenino;
  - 6) w powiecie płońskim w gminie Raciąż miejscowość Jeżewo-Wesel;
  - 7) w powiecie siedleckim:
    - a) w gminie Paprotnia miejscowość Rzeszotków,
    - b) w gminie Suchożebry miejscowości: Brzozów, Nakory, Wola Suchożebrska na południe od drogi nr 696,
    - c) w gminie Mokobody miejscowości: Kieselany-Kuce, Kieselany-Żmichy, Niwiski, Niwiski-Kolonia, Wyłazy,
    - d) w gminie Siedlce miejscowości: Chodów, Opole-Świerczyna, Ostrówek, Żytunia;
  - 8) w powiecie ciechanowskim w gminie Regimin miejscowość Przybyszewo;
  - 9) w powiecie makowskim:
    - a) w gminie Krasnosielc miejscowość Krasnosielc Leśny,
    - b) w gminie Płoniawy-Bramura miejscowości: Zawady-Huta i Zawady Dworskie.”;
- 5) załącznik do rozporządzenia otrzymuje brzmienie określone w załączniku do niniejszego rozporządzenia.

§ 2. Wykonanie rozporządzenia powierza się Powiatowemu Lekarzowi Weterynarii w Ciechanowie, Makowie Mazowieckim, Mławie, Ostrowi Mazowieckiej, Płocku, Płońsku, Przasnyszu, Siedlcach, Sierpcu, Sokołowie Podlaskim, Węgrowie oraz Żurominie, Staroście Ciechanowskiemu, Państwowemu Powiatowemu Inspektorowi Sanitarnemu w Ciechanowie, Komendantowi Powiatowemu Policji w Ciechanowie, Komendantowi Powiatowemu Państwowej Straży Pożarnej w Ciechanowie, Wójtowi Gmin: Grudusk, Regimin, Ciechanów, Ojrzeń, Opinogóra Górna, Prezydentowi Miasta Ciechanów, Burmistrzowi Miasta i Gminy Głinojeck, Staroście Żuromińskiemu, Państwowemu Powiatowemu Inspektorowi Sanitarnemu w Żurominie, Komendantowi Powiatowemu Policji w Żurominie, Komendantowi Powiatowemu Państwowej Straży Pożarnej w Żurominie, Burmistrzowi Miasta i Gminy Żuromin, Burmistrzowi Miasta i Gminy Biezuń, Burmistrzowi Miasta i Gminy Lubowidz, Wójtom Gmin: Lutocin, Siemiątkowo, Kuczbork-Osada, Staroście Węgrowskiemu, Państwowemu Powiatowemu Inspektorowi Sanitarnemu w Węgrowie, Komendantowi Powiatowemu Policji w Węgrowie, Komendantowi Powiatowemu Straży Pożarnej w Węgrowie, Wójtom Gmin: Sadowne, Grębków, Staroście Sierpeckiemu, Państwowemu Powiatowemu Inspektorowi Sanitarnemu w Sierpcu, Komendantowi Powiatowemu Policji w Sierpcu, Komendantowi Powiatowemu Państwowej Straży Pożarnej w Sierpcu, Wójtom Gmin: Rościszewo, Zawidz, Gozdowo, Mochowo, Szczutowo, Sierpc, Staroście Płockiemu, Burmistrzowi Miasta i Gminy Drobin, Wójtom Gmin: Bielsk, Brudzeń Duży, Stara Biała, Radzanowo, Słupno, Staroźreby, Bulkowo, Komendantowi Miejskiemu Policji w Płocku, Komendantowi Miejskiemu Państwowej Straży Pożarnej w Płocku, Państwowemu Powiatowemu Inspektorowi Sanitarnemu w Płocku, Staroście Gostynińskiemu, Burmistrzowi Miasta Gostynin, Wójtom Gmin: Gostynin, Szczawin Kościelny, Łąck, Komendantowi Powiatowemu Policji w Gostyninie, Komendantowi Powiatowemu Państwowej Straży Pożarnej w Gostyninie, Państwowemu Powiatowemu Inspektorowi Sanitarnemu w Gostyninie, Staroście Mławskiemu, Państwowemu Powiatowemu Inspektorowi Sanitarnemu w Mławie, Komendantowi Powiatowemu Policji w Mławie, Komendantowi Powiatowemu Państwowej Straży Pożarnej w Mławie, Wójtom Gmin: Radzanów, Szreńsk, Strzegowo, Wiśniewo, Lipowiec Kościelny, Szydłowo, Stupsk, Wieczfnia Kościelna, Burmistrzowi Miasta Mława, Staroście Ostrowskiemu, Wójtom Gmin: Andrzejewo, Małkinia Górna, Nur, Szulborze Wielkie, Zaręby Kościelne, Ostrów Mazowiecka, Burmistrzowi Miasta Ostrów Mazowiecka, Komendantowi Powiatowemu Policji w Ostrowi Mazowieckiej, Komendantowi Powiatowemu Państwowej Straży Pożarnej w Ostrowi Mazowieckiej, Państwowemu Powiatowemu Inspektorowi Sanitarnemu w Ostrowi Mazowieckiej,



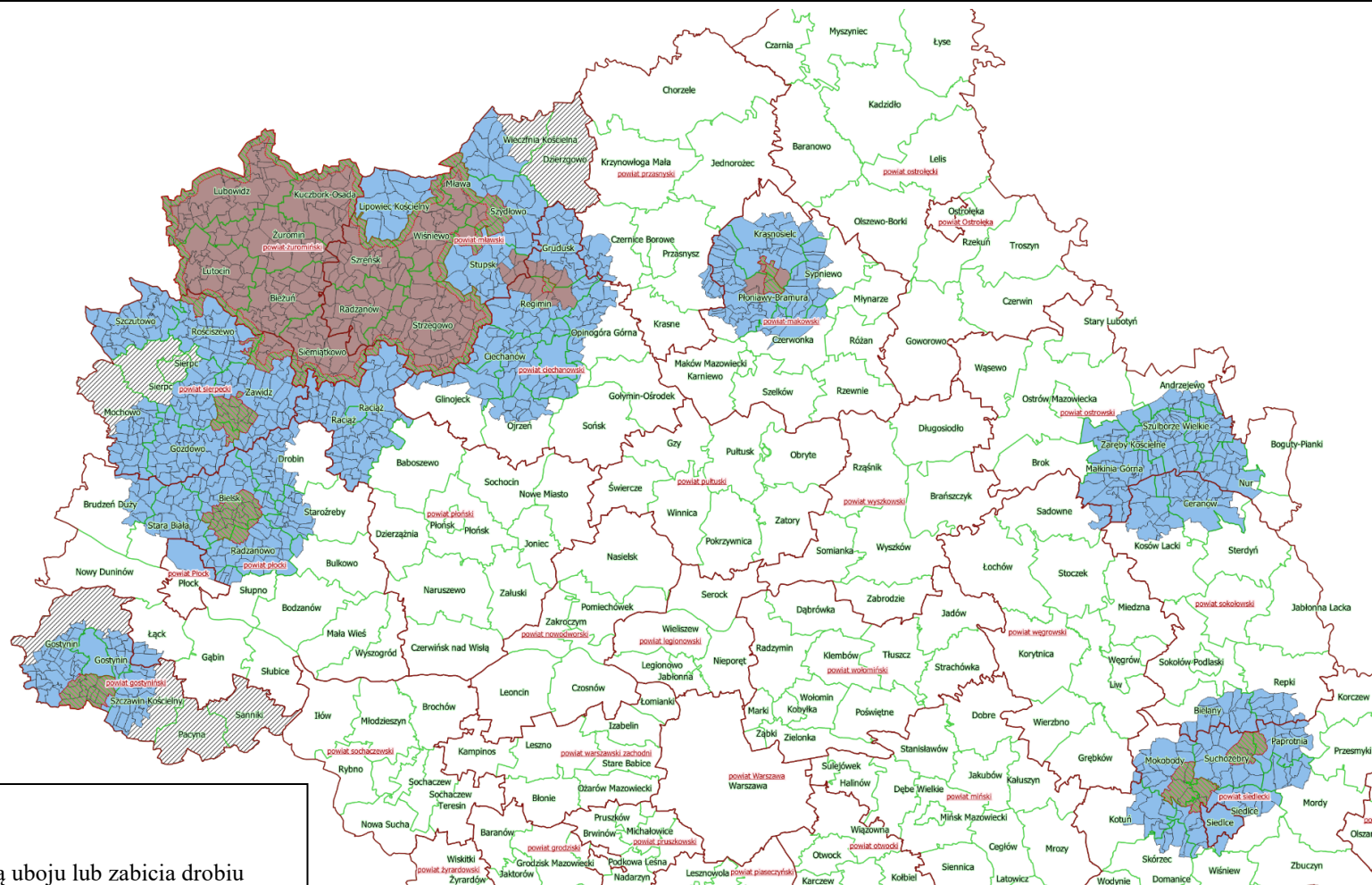
Staroście Sokołowskiemu, Państwowemu Powiatowemu Inspektorowi Sanitarnemu w Sokołowie Podlaskim, Komendantowi Powiatowemu Policji w Sokołowie Podlaskim, Komendantowi Powiatowemu Państwowej Straży Pożarnej w Sokołowie Podlaskim, Wójtom Gmin: Cerańów, Kosów Lacki, Bielany, Repki, Staroście Przasnyskiemu, Państwowemu Powiatowemu Inspektorowi Sanitarnemu w Przasnyszu, Komendantowi Powiatowemu Policji w Przasnyszu, Komendantowi Powiatowemu Państwowej Straży Pożarnej w Przasnyszu, Wójtom Gminy Czernice Borowe, Przasnysz, Staroście Płońskiemu, Burmistrzowi Miasta Raciąż, Państwowemu Powiatowemu Inspektorowi Sanitarnemu w Płońsku, Komendantowi Powiatowemu Policji w Płońsku, Komendantowi Powiatowemu Państwowej Straży Pożarnej w Płońsku, Wójtowi Gminy Raciąż, Staroście Siedleckiemu, Państwowemu Powiatowemu Inspektorowi Sanitarnemu w Siedlcach, Komendantowi Miejskiemu Policji w Siedlcach, Komendantowi Miejskiemu Państwowej Straży Pożarnej w Siedlcach, Wójtom gmin Kotuń, Mokobody, Paprotnia, Siedlce, Skórzec, Suchożebry, Burmistrzowi Miasta i Gminy Mordy, Staroście Makowskiemu, Państwowemu Powiatowemu Inspektorowi Sanitarnemu w Makowie Mazowieckim, Komendantowi Miejskiemu Policji w Makowie Mazowieckim, Komendantowi Miejskiemu Państwowej Straży Pożarnej w Makowie Mazowieckim, Wójtom gmin Płoniawy-Bramura, Krasnosielc, Sypniewo, Czerwonka, Mazowieckiemu Wojewódzkiemu Inspektorowi Transportu Drogowego, właściwym terytorialnie zarządcom dróg, właściwym terytorialnie nadleśnictwom.

§ 3.1. Rozporządzenie wchodzi w życie z dniem podania do wiadomości publicznej w sposób zwyczajowo przyjęty na terenie miejscowości wchodzących w skład obszarów, o których mowa w § 1.

2. Rozporządzenie podlega ogłoszeniu w Dzienniku Urzędowym Województwa Mazowieckiego.

Wojewoda Mazowiecki:  
*Konstanty Radziwiłł*

Załącznik do rozporządzenia nr 16  
 Wojewody Mazowieckiego z dnia 26 maja 2021 r.  
 w sprawie zwalczania wysoce zjadliwej grypy ptaków (HPAI)  
 na terenie powiatu żuromińskiego, mławskiego, plockiego, gostynińskiego, płońskiego, sierpeckiego, węgrowskiego,  
 ciechanowskiego, sokołowskiego, ostrowskiego, przasnyskiego, siedleckiego oraz makowskiego



- Legenda:
- Obszar zapowietrzony
  - Obszar zapowietrzony ze strefą uboju lub zabicia drobiu w zakładach komercyjnych i zakazem utrzymywania ptaków w zakładach niekomercyjnych
  - Obszar zagrożony
  - Obszar buforowy